

Hållbarhetsåret 2019

Hållbar samhällsnytta
för nuvarande och kommande
generationer.

eem.se

Eskilstuna Energi och Miljö AB | Kungsgatan 86, 631 86 Eskilstuna
Kundservice: 016-10 60 60 | kundservice@eem.se



Eskilstuna Energi & Miljö

Inledning

Vår hållbarhetsredovisning avser räkenskapsåret 2019 och följer lagkraven i årsredovisningslagens sjätte kapitel. Vi har hämtat inspiration från de riktlinjer som finns beskrivna i det internationella ramverket för hållbarhetsredovisningar, GRI (Global Reporting Initiatives). De nyckeltal som redovisas för personal, inköp och transporter i denna hållbarhetsredovisning avser vårt gemensamma driftbolag Eskilstuna Strängnäs Energi och Miljö (ESEM). Övriga nyckeltal gäller Eskilstuna Energi & Miljö.





Innehåll

Hållbarhetsåret 2019

- 04 Organisation
- 05 Hållbarhet i verksamheten
- 07 Från globala mål till lokal hållbarhet
- 08 Våra intressenter
- 10 Grunden till vårt hållbarhetsfokus och utmaningar framåt
- 11 Så jobbar vi med risker
- 15 Miljömässig hållbarhet
- 16 Aktivt hållbarhetsarbete inom våra verksamheter
- 20 Miljömässiga nyckeltal
- 20 Social hållbarhet
- 21 God arbetsmiljö och stimulerande arbetsuppgifter
- 23 Jämställdhet och mångfald
- 24 Engagemang för en hållbar samhällsutveckling
- 26 Ekonomisk hållbarhet
- 28 Affäretik och hållbara upphandlingar
- 29 Utmaningar 2020 och framåt



Organisation

Eskilstuna Energi & Miljö AB (EEM) och SEVAB Strängnäs Energi AB (SEVAB) ägs av Eskilstuna Kommunföretag AB respektive Strängnäs kommun. Förutom sina egna varumärken äger EEM och SEVAB anläggningar och distributionsnät för el, fjärrvärme, fjärrkyla, ånga, vatten, avlopp, återvinning och stadsnät. EEM och SEVAB äger också ett gemensamt elhandelsbolag.

All personal på EEM och SEVAB arbetar under det gemensamma driftbolaget Eskilstuna Strängnäs Energi och Miljö AB (ESEM). I Eskilstuna Kommunföretag ingår dotterbolagen Eskilstuna Energi & Miljö, Eskilstuna Kommunfastigheter, Eskilstuna Jernmanufaktur, Eskilstuna Logistik och Etablering samt Destination Eskilstuna.

Vision och affärsidé EEM

Ett föredöme och en inspirationskälla inom energi och miljö. Vi skapar hållbar samhällsnytta för nuvarande och kommande generationer.

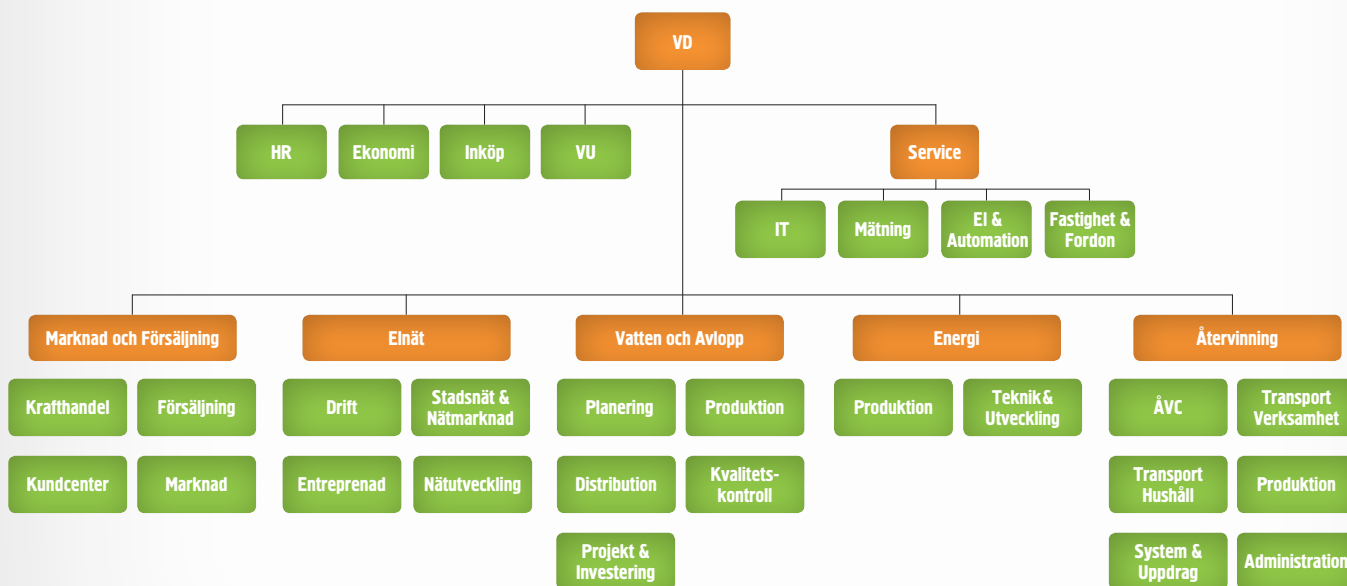
Vision ESEM

Vi skapar hållbart värde i allt vi gör.

Kärnvärden ESEM

NÄRA | MODIGA | SCHYSSTA | PÅLITLIGA

ESEMs fyra kärnvärden kompletterar varandra. Tillsammans bidrar de till att vi blir ett bättre företag för samhället, miljön, kunderna och oss som arbetar här. De beskriver ett önskat läge och hur vi vill att vår omvärld ska uppfatta oss.



Hållbarhet i verksamheten

EEM bedriver verksamhet inom fem affärsområden: Elnät, Vatten och Avlopp, Återvinning, Energi samt Marknad och Försäljning med stödfunktionerna Service och Stab.

Energi

Vi arbetar för att så många som möjligt i Eskilstuna ska få tillgång till fjärrvärme, som är en av de mest hållbara uppvärmningsformerna. Idag värms majoriteten av hushållen i Eskilstuna med fjärrvärme. Vi producerar fjärrvärme genom att effektivt och noga kontrollerat elda biobränsle i kraftvärmeverket. Andelen fossilfritt bränsle i kraftvärmeverket var 99 procent under 2019. Förutom värme produceras även el med förnybara bränslen och fjärrkyla. På Ekeby reningsverk framställer vi biogas genom att röta avloppsslam som därefter uppgraderas till fordonsgas.

Vatten och avlopp

Vi förser Eskilstunaborna med det dagliga vattenbehovet på cirka 160 liter per person. Det betyder att vi årligen levererar cirka nio miljoner kubikmeter dricksvatten till tiotusentals vattenkranar och avleder cirka 17 miljoner kubikmeter spillvatten till våra fyra reningsverk. Vi underhåller, reparerar och bygger ut det 150 mil långa dricks- och spillvattenledningsnätet. Hyndevads laboratorium utför analyser av kommunens dricksvatten, avloppsvatten och badvatten. Laboratoriet är kvalitetssäkrat genom Swedac-ackreditering.

Återvinning

Detta affärsområdes uppdrag är att samla in och ta emot avfall från invånare och verksamheter, bland annat färgsorterat hushållsavfall, och omvandla det till nya resurser. Tjänsten är möjlig tack vare sorteringsanläggningen på Lilla Nyby återvinningscentral. Sorteringsanläggningen separerar avfallet utifrån färgen på påsen med hjälp av en optisk läsare. Vi driver även ReTuna Återbruksgalleria, som är Sveriges första i sitt slag. Här tas gamla saker till vara och får nytt liv genom reparation och upcycling. Allt som säljs på ReTuna är återbrukat, återanvänt, ekologiskt eller hållbart producerat.

El- och stadsnät

Inom elnät arbetar vi ständigt för 100 procent tillgänglighet dygnet runt – året om. För att uppnå detta krävs ständig övervakning, förnyelse och utbyggnad för att möta både dagens och framtidens krav gällande kapacitet och kvalitet. Samtidigt har vi fokus på hög säkerhet för vår personal. I slutet av år 2019 påbörjades idrifttagning ett system med felindikatorer i elnätet. Det systemet kommer korta ned tiden för felsökning, förbättra arbetsmiljön samt minska slitaget på elkomponenter. Systemet med felindikatorer tillsammans med att de nya elmätarna kommer var uppkopplade till driftövervakningssystemet förbättrar driftövervakningen och på 1-2 års sikt kommer vi se en positiv påverkan på avbrottstiderna. Inom detta område ligger vi framkant i Sverige.

Leveransen till kund har under året varit mycket god. Stormen Alfrida fick mycket liten påverkan på elnätet. Ett nyckeltal som vi mäter leveranskvalitet på är medelavbrottstid som mäts både för planerade och oplanerade avbrott. Planerade avbrott är arbeten som



behöver genomföras för underhåll eller förnyelse av elnätet. Kunder som berörs av dessa planerade avbrott aviseras alltid i god tid. Oplanerade avbrott är driftstörningar som till exempel orsakas av väder, åverkan och materialfel. För år 2019 blev medelavbrottstiden 14 minuter per kund jämfört med medelvärdet för tre senaste föregående åren på 24 minuter per kund. Avbrottstiden fördelade sig på följande sätt:

Planerade avbrott:

- 5 minuter

Oplanerade avbrott:

- Väder – 2 minuter
- Grävning/åverkan – 2 minuter
- Material – 5 minuter
- Övrigt – 0,5 minuter

Pågående och kommande förnyelseprojekt kommer minska risken för väderrelaterade avbrott. Affärsområdet är en viktig spelare för den digitala kommunikationen som nätägare för Eskilstunas stadsnät. Arbetet sker genom Fibra, vårt gemensamt ägda bolag tillsammans med Mälarenergi, Hallstahammar Kommun och SEVAB Strängnäs Energi. Fibras uppdrag är att bygga ut nätet i städerna och på landsbygden, göra nätet snabbare samt driva på konkurrensen och tjänsteutvecklingen bland leverantörerna. Under året togs beslut om att göra en ny upphandling för drift av stadsnätet.

Marknad och försäljning

Affärsområdet är uppdelat i fyra avdelningar: Krafthandel, Försäljning, Marknad och Kundcenter. Avdelningarna kompletterar varandra. De jobbar med att formulera och föra ut budskap och erbjudanden, samt med att ta hand om befintliga och nya kunder. Inom Marknad och Försäljning hjälper vi även våra kunder att välja det elavtal som passar dem bäst. Alla kunder som tecknar ett elavtal hos oss får alltid fossilfri el, oavsett vilket avtal de väljer. Med vårt elavtal Eskilstuna-el får kunden dessutom förnybar el som är lokalt producerad i vårt kraftvärmeverk. De kunder som tecknar Eskilstuna-el får även möjlighet att bestämma vilken lokal förening som Eskilstuna Energi och Miljö ska sponsra.

Service

Vår interna stödfunktion Service bistår hela ESEM med olika typer av tjänster som lämpar sig att hanteras centralt och gemensamt. Service ansvarar för insamling av mätvärden för olika nyttigheter, tillhandahåller funktionella lokaler och fordon samt ser till att våra elanläggningar är driftsäkra. Området är uppdelat i fyra avdelningar: Fastigheter & Fordon, Mätning, It samt El & Automation.

Stab

Staben med dess olika funktioner och specialisttjänster är ett viktigt stöd i den dagliga verksamheten för samtliga affärsområden. Här finns HR, Ekonomi, Inköp, Verksamhetsutveckling och IT.



Från globala mål till lokal hållbarhet

Vårt uppdrag att leverera samhällsnytta för nuvarande och kommande generationer är starkt förenat med hållbarhet och fokus på cirkulära lösningar. Vårt strategiska hållbarhetsarbete tar avstamp i FNs 17 globala mål för hållbar utveckling, Eskilstuna Kommuns Vision 2030 samt kommunens strategiska mål som säger att vår stad ska vara en global ledstjärna inom miljö och hållbarhet.

Lokalt styrs EEM av ägardirektiv, intressenternas krav på verksamheten utifrån sina respektive hållbarhetsperspektiv samt företagets egna kärnvärden, övergripande mål och fokusområden. Vår verksamhet påverkar miljön och vi har ett stort ansvar att tänka långsiktigt när vi arbetar med förvaltning och utveckling. Det återspeglas i det ekonomiska, sociala och miljömässiga ansvar vi tar inom våra respektive verksamhetsområden.



Våra intressenter

EEMs verksamhet berör flera olika intressenter i och omkring Eskilstuna, samt i övriga landet.

Dialogen med intressenterna är avgörande för att vi ska känna till deras krav och förväntningar på oss när det gäller miljömässig, social och ekonomisk hållbarhet. Därför förs kontinuerlig dialog. Exempelvis genom hemsidan, intranätet, kundtidningen "Hos oss", kundservice, kundträffar, samråd, medarbetarundersökningar och ägardialoger. Dessutom arbetar vi ständigt med att förbättra och anpassa kontaktvägarna, så utveckling av digitala verktyg är prioriterat.

Ägare, politiker och systerbolag

Viktigaste frågan: *Ekonomi i balans, mångfald och jämställdhet, tillgänglighet och tillförlitlighet i leveranser samt medarbetares säkerhet, trygghet och välmående.*

Genom sunda och välplanerade investeringar samt ekonomi i balans främjas en bra tillgänglighet och kommunens ekonomiska tillväxt. Vår långsiktiga strävan är att vi ska uppfattas som representativa för kommunens invånare, med god jämställdhet utifrån kön och mångfald bland våra medarbetare. Vi arbetar systematiskt med vår arbetsmiljö för att förebygga ohälsa, tillbud och olyckor. Detta genom exempelvis riskrapportering, riskbedömningar, skyddsronder och utbildning.

Kunder

Viktigaste frågan: *Tillgänglighet och tillförlitlighet i leverans samt låg klimatpåverkan.*

Vi ska leverera tjänster och produkter som är säkra, tillförlitliga och klimatanpassade. Vårt fokus ligger på förebyggande insatser och strategiska investeringar för att minimera avbrott. Genom ett bra bemötande samt effektiv ärende- och klagomålshandling bygger vi en god kundupplevelse.

Medarbetare och fackliga organisationer

Viktigaste frågan: *Attraktiv arbetsgivare samt medarbetares säkerhet, trygghet och välmående.*

För oss innebär en attraktiv arbetsgivare bra ledarskap, goda möjligheter till kompetensutveckling, stort engagemang samt gott arbetsklimat. Vi arbetar systematiskt med att förebygga ohälsa, tillbud och olyckor.

Nätverk, medlemskap och övriga samarbeten

Viktigaste frågan: *Klimatpåverkan, giftfri miljö och samhällsengagemang.*

Vi är engagerade i bland annat Eco Friends samt samarbetar med skolor och näringsliv för examensarbeten, praktik och sommarjobb. Vårt mål är att bli fossilfria 2020.



Leverantörer och samarbetspartner

Viktigaste frågan: *Ekonomi i balans samt affärsetik och hållbar upphandling.*

Vårt arbete grundar sig på policies, kärnvärden och uppförandekoden för leverantörer. Detta innefattar arbete för sund konkurrens, sociala aspekter och hänsyn till miljön samt arbete mot mutor och korrupcion.

Samhället/media

Viktigaste frågan: *Tillgänglighet och tillförlitlighet i leverans, klimatpåverkan och samhällsengagemang.*

Vi bidrar till att stärka näringslivet med arbetstillfällen, öka miljömedvetenheten hos barn och ungdomar, miljödiplomera företag och event, sponsring samt arbetsmarknadsstöd genom samverkan med nätverk, företag, organisationer och skolor. Våra förebyggande insatser och investeringar bidrar till att avbrott minimeras samt en hög tillgänglighet av vatten, värme, el och kyla.

Försäkringsbolag

Viktigaste frågan: *Säkra, trygga och välmående medarbetare samt tillgänglighet och tillförlitlighet i leveranser.*

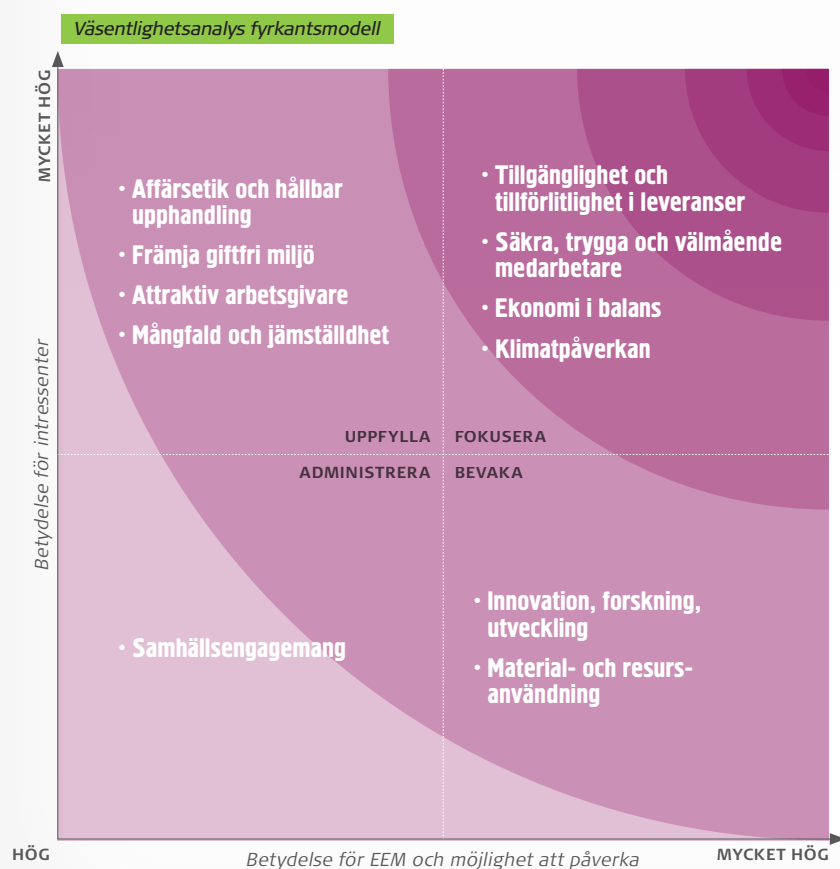
Vi arbetar i nära samarbete med försäkringsbolag i syfte att förbättra vårt förebyggande arbete utifrån kända risker i verksamheten. Områden som berörs är ledningssystem, utbildning, krishantering, redundans, analyser och anläggningsförändringar.



Grunden till vårt hållbarhetsfokus och utmaningar framåt

Väsentlighetsanalysen ligger till grund för vårt strategiska hållbarhetsarbete. Analysen grundar sig på två olika perspektiv: vilken betydelse en specifik hållbarhetsfråga har för intressenterna och vilken direkt betydelse frågan har för oss. De frågor som har en mycket stor betydelse för våra intressenter och för oss, är de frågor som är i fokus för vårt åtagande inom hållbarhetsområdet.

Samtliga hållbarhetsfrågor som finns i rutan för "Fokusera" stämmer väl överens med handlingsplanerna för våra fyra prioriterade mål: Hållbar utveckling, Nöjda kunder, Engagerade medarbetare samt Långsiktig avkastning. De utgör därmed grunden för vårt hållbarhetsåtagande och är förankrade samt beslutade i koncernledningen. Detta innebär att det finns mål, aktiviteter och/eller nyckeltal kopplade till hållbarhetsfrågorna som regelbundet följs upp och utvärderas.



Så jobbar vi med risker

Strategiska risker

Händelser i vår omvärld kan påverka verksamheten positivt och ge oss möjlighet att skapa högre värde, eller negativt genom risker som kan ha påverkan på vårt resultat. Dessa risker fångar vi upp i det dagliga arbetet genom omvärldsbevakning, i SWOT-analyser (analys av styrkor, svagheter, möjligheter och hot) samt genom att föra dialog med våra intressenter. Men även genom att delta i branschorganisationer, nätverk, samarbetsforum samt följa nyhetsflöden och sociala medier. Exempel på strategiska risker är förändringar i klimat och konjunktur, konkurrens, konsumenttrender samt råvarupriser. Andra risker som kan påverka verksamheten i stor omfattning och som ligger utanför vår kontroll, är lagar och skatter som kan påverka lönsamheten.

Vi har en internkontrollplan för att kunna arbeta förebyggande och strukturerat med att identifiera och hantera företagets övergripande risker. Syftet är att minska sannolikheten för och konsekvenserna av allvarliga händelser, vilket beskrivs i vår process för riskhantering. Det kan vara såväl strategiska risker som operativa anläggnings- och verksamhetsrisker. Utöver internkontrollplanen genomförs riskbedömningar vid alla anläggningar för att minimera risken för olyckor.

Bolagens verksamhet spänner över många olika områden med skilda grunduppdrag. En del i den interna styrningen och kontrollen är att vi arbetar ännu tydligare med att koppla riskhanteringen till bolagets mål och processer. Uppföljning sker genom styrkort på olika nivåer och fungerar som bas för att fördela resurser till prioriterade insatser.

Risk- och sårbarhetsanalyser

Genom att göra risk- och sårbarhetsanalyser (RSA) analyserar vi vilka extraordinära händelser som kan inträffa i fredstid, kartlägger behov av åtgärder samt identifierar vilka kritiska beroenden, risker och sårbarheter vi har. Under våren 2019 genomfördes RSA för samtliga av våra verksamheter som ansvarar för samhällsviktiga funktioner. Resultatet av dessa rapporterades till kommunerna. Respektive kommuns totala RSA rapporterades till MSB via Länsstyrelsen, som gör en samlad bild för hela landet.

Miljörisker

De händelser som kan inträffa i vår verksamhet och som skulle kunna ha allvarliga konsekvenser för miljön är brand, större utsläpp av processkemikalier/drivmedel och explosion vid biogasmacken. Extrem nederbörd skulle kunna orsaka okontrollerad bräddning med förorening i vattnet, vilket kan ge skador både i miljön och på egendom. För att undvika och hantera dessa händelser finns rutiner som även innefattar krishantering.



Finansiella risker

EEM utsätts genom sin verksamhet för ett antal olika finansiella risker som likviditetsrisk, finansieringsrisk, ränterisk, kreditrisk samt risker inom elhandeln. Koncernens verksamhet är i hög grad beroende av lagstiftning och annan nationell reglering som på olika sätt kan komma att påverka bolagets ekonomiska situation. De finansiella riskerna regleras genom en finanspolicy som är beslutad av styrelsen.

Korruption, mutor och jäv

Vi har nolltolerans mot korruption, mutor och jäv. Detta regleras i våra kommun-gemensamma riktlinjer. Medarbetare kan anonymt rapportera iakttagelser som rör beteenden som bedöms kunna vara oetiska eller olagliga genom vår visseblåsar-tjänst, som är ett viktigt verktyg för att upprätthålla hög affärsetik. Chefer har fått möjlighet att genomgå utbildning i hur man kan förebygga korruption, mutor och jäv i syfte att skapa verktyg och rutiner för en säker hantering.

Kränkning av mänskliga rättigheter i våra leverantörsled

Eftersom vår verksamhet är begränsad till den svenska marknaden bedömer vi i dagsläget att direkta risker kopplade till kränkning av mänskliga rättigheter är låga. Genom våra leverantörer som verkar i andra länder finns en indirekt risk. Under 2019 har vi påbörjat att kartlägga risker i leverantörskedjan utifrån uppförandekoden för leverantörer och övriga styrdokument. Inga indikatorer finns i dagsläget på att detta förekommer i vår verksamhet eller hos våra leverantörer.



Våra största risker mot säkra leveranser

Vi har ett stort samhällsansvar och en av de viktigaste hållbarhetsfrågorna för oss är att vi har en hög tillgänglighet och tillförlitlighet i våra leveranser av el, kyla, värme, vatten, biogas och fiber till våra kunder. Våra största risker och förebyggande åtgärder, som är kopplade till våra leveranser, beskrivs nedan.

| Risk | Förebyggande arbete |
|---|---|
| Elavbrott | Vädersäkring av elledningar samt förbättrad övervakning och redundans. Reservkraftverk för att säkerställa drift av våra samhällsviktiga leveranser. Förebyggande underhåll och investeringar av ledningsnätet. |
| Översvämning och risk för skador på ledningsnätet | Utbyggnad av dagvattennätet med bland annat dagvattendammar. |
| Avbrott i vattenleverans | Långsiktiga investeringar i ledningsnätet och i produktionsprocessen. Nödvasenplan. |
| Avbrott i fjärrvärmeproduktionen | Reservkraftverk, brandskyddsarbete i form av bland annat sprinklersystem. |
| Effektbrist el | Medverka i regionala strategiska beslut samt planering. |
| Oönskade utsläpp till luft | Bränslekontroller samt uppföljning av utsläpp i realtid. |
| Oönskade utsläpp till vatten | Skalskydd vid vattenverk och framtagning av nya vattenskyddsområden. |
| Arbetsmiljörisker | Systematiskt arbetsmiljöarbete, utbildning, riskbedömningar, incidentrapportering och uppföljning. |
| Begränsad mottagning av avfall samt utsläpp till luft och vatten | Systematiskt brandskyddsarbete, sprinklersystem och brandgator på återvinningsanläggning samt förebyggande underhåll. |
| IT-säkerhet | Programmet God informationshantering som inkluderar förnyat intranät, dokumenthantering och ledningssystem samt arbete med IT- och informationssäkerhet. |

Elsäkerhetsarbete

ESEM fortsätter att utveckla och förbättra det systematiska elsäkerhetsarbetet. Det finns sedan ett antal år tillbaka en etablerad arbetsgrupp som kontinuerligt har elsäkerhetsfrågorna på agendan, där kompetens från olika delar av bolaget finns representerade. Det handlar till exempel om stöd till chefer och medarbetare, uppföljning och utbildning.

Riskreduceringsprogram på Energi

På affärsområde Energi har brandriskerna reducerats genom att installera sprinklersystem på samtliga anläggningar. Under produktionsanläggningen har kulverten avgränsats för att i händelse av olycka kunna begränsa spridningen av brännbar vätska. Nya rutiner för heta arbeten samt nödlägesinstruktioner har också arbetats fram.



Systematiskt arbete med riskanalyser

Systematiskt arbetsmiljö- och miljöarbete innebär att undersöka, genomföra och följa upp verksamheten. Detta görs för att förebygga olyckor och ohälsa samt att främja en god arbetsmiljö och miljö. Det förebyggande arbetet handlar om att kontrollera de risker som finns i verksamheten. En god arbetsmiljö och miljö kan handla om möjlighet till inflytande, variation, samarbete och sociala kontakter. På ESEM drivs arbetet främst genom hållbarhetskommittéer på våra affärsområden. De säkerställer att ESEM jobbar systematiskt med arbetsmiljö och miljö.

De centrala aktiviteterna är:

- Undersökning av verksamheten
- Bedömning av de risker som synliggjorts vid undersökningen
- Åtgärder för att minska riskerna
- Kontroll av att åtgärderna har bidragit till en bättre arbetsmiljö och miljö

Stöd- och ledningsprocesser som till exempel rutiner, fördelning av uppgifter och behovet av kunskaper är förutsättningar för att aktiviteterna ska kunna bedrivas och genomföras på bästa sätt.

Säkerhetsprövning av personal

I och med ny lagstiftning för säkerhetsskydd som trädde i kraft 2019, inledde vi ett arbete med att säkerhetspröva egen personal i befattningar som är säkerhetsklassade. Detta innebär att personal i vissa positioner kommer att genomgå en säkerhetsprövning. Säkerhetsprövningen innefattar bland annat registerkontroll av SÄPO och ett säkerhetsprövningssamtal, samt att få underteckna sekretessavtal enligt offentlighetsprincipen.

Krigsplacering av personal

Regeringen har gett Försvarmakten och MSB i uppdrag att verka för att samtliga berörda aktörer som står bakom samhällsviktiga funktioner bygger en krigsorganisation och krigsplacerar sin personal. Detta så att leveranser som bland annat el, vatten, värme och digital kommunikation kan fungera vid höjd beredskap. Under 2019 har vi påbörjat kartläggningen av vilka befattningar som är aktuella för att krigsplaceras, vilket planeras genomföras under 2020.



Miljömässig hållbarhet

Hållbar utveckling är ett av våra fyra strategiska mål. Det säger att: "Vi ska bedriva en långsiktigt hållbar och konkurrenskraftig verksamhet med ansvarstagande för miljömässiga, sociala och ekonomiska aspekter, till största nytta för ägarna, kunderna och invånarna." I vårt uppdrag att leverera samhällsnytta med hög tillgänglighet ligger stort fokus på miljömässig hållbarhet, det vill säga allt som påverkar den yttre miljön.

Ett övergripande beslut som fattats är att kranmärka oss. Kranmärkt är en nationell hållbarhetsmärkning för verksamheter som väljer kranvatten framför flaskvatten. Genom kranmärkningen visar man att man tar ställning för en bättre miljö och inspirerar andra att också välja kranvatten. En kranmärkt verksamhet innebär att arbetsplatsen, möten och externa konferenser eller utbildningar är fria från flaskvatten.

Systematiskt miljöarbete

ISO 14001 är ett viktigt verktyg för vårt miljöarbete sedan 2002. Vi driver ett aktivt förbättringsarbete när det gäller anläggningar, teknik, utsläpp och effektivare kontroll. På intranätet finns policies, mål, processer och rutiner tillgängliga för alla anställda. Varje år granskas verksamhetssystemet av extern part. Den senaste externa revisionen genomfördes i oktober 2019 med gott resultat.

Miljöpolicyn hjälper oss att arbeta strategiskt med att minska och förebygga miljöpåverkan på luft, mark och vatten. Interna revisioner är ett effektivt verktyg för att säkerställa att vi uppfyller gällande lagkrav men också för att följa upp hur väl våra policies, processer och rutiner är implementerade i verksamheten. Under 2019 har nio interna revisioner genomförts. Samtliga affärsområden och hållbarhetskommittéer utvärderar efterlevnad av våra policies en gång om året. De rapporterar resultatet till koncernledningen som beslutar om eventuella förändringar. Hållbarhetsarbetet för respektive affärsområde följs upp och redovisas för medarbetarna vid särskilda arbetsplatsträffar.



Aktivt hållbarhetsarbete inom våra verksamheter

Forskningsarbeten inom energifrågor

Vi samarbetar med Energiforsk som är ett icke vinstutdelande aktiebolag. Det ägs av Energiföretagen Sverige, Svenska kraftnät, Energigas Sverige och Swedegas. För närvarande samarbetar vi kring två forskningsprogram: Bränslebaserad el- och värmeproduktion SEBRA samt Fjärrsyn/Futureheat. Programmen syftar till att utveckla hållbara samt effektiva uppvärmningssystem och produktionsanläggningar.

Energi

I distributionsnäten har larm för detektering av läckor installerats. Detta medför mindre behov av fysisk rondering och därmed färre transporter.

Under 2019 har Energi påbörjat implementering och vidare utveckling av ny bränslestrategi som bland annat eftersträvar kortare transporter av bränsle.

Återvinning

Transporter utgör stor del av verksamheten inom affärsområde Återvinning. För att minimera miljöpåverkan har vi ersatt diesel med HVO-bränsle och viss del av våra fordon drivs med fordonsgas. Vi har även gjort det möjligt att ladda lastbilar på anläggningen. Vår utgångspunkt är att övergå till eldrivna fordon och annan utrustning framöver. En annan insats som gjorts är att vi förberett för att kunna bygga solceller på gamla deponin på Lilla Nyby.

Satsningar på ökat brandskydd

Vid branden på Lilla Nyby återvinningsanläggning 2017 sattes brandskyddsutrustningen på prov. Det framkom ett behov av att utöka vårt eget brandskydd. Vi har sedan dess byggt ett släcksystem med tolv vattenkanoner för att snabbt kunna göra egna släckningsinsatser. Även andra fysiska förändringar är genomförda för att minska risken om olyckan skulle vara framme. De olika fraktionerna är numera avskärmade från varandra med betongmurar för att förhindra spridning av en eventuell brand.

Nollvision för brännbart avfall

Under året har vi arbetat intensivt med att kommunicera vår nollvision i syfte att minimera att material som kan återvinnas går till förbränning. Informationskampanj har gjorts både internt och externt för att nå ut med budskapet om att allt material har ett värde – men bara om det sorteras rätt.



Fastighetsnära insamling för textilier

Under 2019 började vi erbjuda fastighetsnära insamling av textilier till samtliga fastigheter, både villor och flerfamiljshus. På våra återvinningscentraler finns numera insamlingsbehållare för textil.

Forskningsprojekt

- odlad gourmetfisk matas med larver från Lilla Nyby

Efterfrågan på fisk och skaldjur ökar stadigt, samtidigt som nästan 90 procent av världens kommersiella fiskbestånd utnyttjas maximalt eller är överfiskade. En stor del av den vildfångade fisken går till djurfoder istället för att användas till mat som vi människor skulle kunna äta. Detta är inte hållbart. Därför har Sveriges lantbruksuniversitet och livsmedelskedjan Axfoundation initierat projektet *5 ton grön fisk i disk* med syfte att ta fram ett hållbart och cirkulärt fiskfoder.

Det gröna fodret tas fram hos oss på Lilla Nyby återvinningsanläggning och består av insektslarver som matas med rester från grönsaksgrossister och brödisindustrin. Målet är att fisken ska finnas i butiksdiskarna inom två år.

El- och stadsnät

Inom elnät arbetar vi med att underlätta processen för att ansluta småskalig förnybar elproduktion, exempelvis solceller. En annan viktig insats är att minska antalet kreosotbehandlade elstolpar runt om i naturen. Miljöfrågan är i fokus vid upphandlingar. Därför ställer vi hårda miljökrav på de underleverantörer vi anlitar gällande fordon, bränsle och verktyg.

Digital övervakning minskar transporter

Genom digital övervakning och styrning av elnätet minskar behovet av fysisk rondering vilket medför färre transporter. Med aktiv digital övervakning kan vi också genomföra behovsanpassade förbyggande åtgärder i större utsträckning, vilket minskar risken för driftstörningar och haverier med negativ miljöpåverkan. Detta bidrar också till optimalt nyttjande av elektrisk utrustning.

Vatten och avlopp

Ekeby våtmark

Ekeby våtmark är Sveriges största anlagda våtmark och är i drift året om. Våtmarken tar hand om näringsämnen i avloppsvattnet, som annars skulle kunna förorsaka algbloomning och syrebrist i Mälaren. När vattnet från reningsverket når våtmarken innehåller det fortfarande mycket kväve men är till stor del renat från fosfor, partiklar och syrekrävande ämnen.

En studie visar att spillvattenvåtmarken har god potential att reducera ett brett spektrum av vanligt förekommande läkemedelsrester. Vid utloppet till Eskilstunaån finns ett provtagningshus där flödesmätning och kvalitetsprover genomförs kontinuerligt. 2019 minskade våtmarken utsläppen av kväve i Mälaren med ca 76 ton.



Behov av teknikutveckling i avloppsreningsverken

För att belastningen av näringsämnen i Mälaren inte ska öka när städerna växer, behöver våra processer på avloppsreningsverken ständigt utvecklas och bli mer effektiva. Tekniken för kväverening är särskilt intressant då den kan bidra till en effektiv nedbrytning av ammoniumkväve, som främst kommer från urin, samtidigt som den är energieffektiv och inte kräver tillsats av kemikalier.

För att tillgodose kapacitetsbehov och uppfylla skärpta utsläppsvillkor i nytt tillstånd måste reningsprocessen på Ekeby avloppsreningsverk byggas om och moderniseras i sin helhet. Sedan några år tillbaka har flera förstudier och pilotförsök utförts i samarbete med externa experter i syfte att hitta lämplig teknik och ta fram en optimal processutformning. Inriktningsbeslut för etapputbyggnad av reningsverket för att långsiktigt säkra kapacitet och reningsprocessen har tagits under 2019. Investeringsvolym ligger på ca 400 mkr till år 2030.

Energikartläggning av Ekeby reningsverk

För att sänka energikostnader och bidra till minskad miljöpåverkan har en energikartläggning genomförts på Ekeby Avloppsreningsverk. Med kartläggningen har vi fått fram hur mycket energi som årligen tillförs och används för att driva verksamhet. Kartläggningen har resulterat i en mängd kvalitativa åtgärdsförslag som till exempel isolering av rötkammare, optimerad drift av slamvattning och byte av belysning. Resultatet av energikartläggningen visar att vi ligger under snittförbrukningen för motsvarande anläggningar i andra delar av Sverige.

Vattenverket i Hyndevad minskar sin energiförbrukning

För att utvinna energi ur dricksvattnet har vi installerat nya värmepumpar på vattenverket i Hyndevad. Energin ska användas till värmeproduktion för både fastigheten och tappvattnet. Beräkningar har visat att detta kan spara 77 procent av dagens energiförbrukning, vilket innebär en minskning av förbrukningen med 667 MWh årligen. Installationen innebär även minskad hantering av eldningsolja med 10 m³ per leveranscykel, minskad risk för olyckor i vattenskyddsområdet samt minskad risk vid eventuell brand på anläggningen.

Bräddstrategi

När ledningsnätet bräddar innebär det att det släpps ut avloppsvatten direkt i naturen. Det ökar riskerna för övergödning samt förorenar badvattnet. I värsta fall kontamineras vattentäkter. Vi är därför skyldiga att rapportera till Miljökontoret var det bräddar, hur ofta och hur mycket. För att öka vår kontroll av bräddningar på ledningsnätet till Ekeby Avloppsreningsverk har en bräddstrategi arbetats fram. Strategin talar om för oss vilka åtgärder som behövs och var de ska sättas in, samt vilka bräddpunkter som bör prioriteras.

Det pågår redan idag en del åtgärder, till exempel byggs en del pumpstationer om med reservkraft för att öka driftsäkerheten. Vi arbetar även med att minska tillskottsvatten och lägga om tryckledningar för att minska belastningen på nätet.



Fordon

I fordonsstrategin från 2018 regleras vilka bilar som köps in, hur de ska användas samt de säkerhets- och miljökrav som bolaget fastställt. Andelen fossilfria fordon har minskat med sex procent. Samtliga bilar som får framföras med B-körkort har idag elektronisk körjournal där verksamheterna har en uppföljning på vilka drivmedel som används samt CO₂-utsläpp.

Tyngre fordon, som renhållnings- och entreprenadfordon, körs i huvudsak på biodiesel (HVO) eller biogas. För tyngre fordon är vi på god väg att helt fasa ut diesel.

Marknad och Försäljning

Vi har under året tagit bort vissa trycksaker som tidigare tryckts upp i stor skala. Idag funderar vi alltid en extra gång innan vi gör brevutskick. Marknadsföringen och kommunikationen blir alltmer digital och görs främst via webb och digitala kanaler. Försäljningen av laddlösningar för elbilar ökar och våra säljare använder numera elbilar vid kundbesök.

Förnybar och lokalproducerad el

Privatkunder kan välja närproducerad sol-el i befintliga elavtal. Genom ett lokalt samarbete med Klararenewable får kunderna ta del av den el som produceras i företagets 20 000 m² stora solcellspark i Kjula. Vi erbjuder såväl privat- som företagskunder tillval med Bra Miljöval. Bra Miljöval är en miljömärkning från Naturskyddsföreningen som innebär minskad påverkan på miljön.



Miljömässiga nyckeltal

- På Ekeby Reningsverk utvanns 212 ton biogas som bland annat används som bränsle i lokaltrafiken.
- 99 procent fossilfri energiomvandling.

Reningsgrad utgående avloppsvatten Ekeby



BOD* %

94%



Fosfor %

97%



Kväve %

66%

Bränslefördelning egna fordon



Social hållbarhet

Engagerade medarbetare är ett av ESEMs fyra strategiska mål. Det behandlar allt från god arbetsmiljö till stimulerande arbetsuppgifter och utveckling. En stark värdegrund och ett socialt ansvarstagande skapar trovärdighet såväl inåt som utåt. I vår vardag utgår vi från våra kärnvärden som är: Nära, Modiga, Schyssta och Pålitliga. Implementeringen av kärnvärdena har såväl internt fokus som fokus på samhällsansvar och samhällsnytta, med affärsmässighet i grunden.

Vår strävan är att EEM uppfattas som representativt för kommunernas invånare, med god jämställdhet och etnisk mångfald.



God arbetsmiljö och stimulerande arbetsuppgifter

Vi har bestämt oss för att vara en av Mälardalens mest attraktiva arbetsgivare och arbetar för en god arbetsmiljö med möjlighet till stimulerande arbetsuppgifter och utveckling.

Vår arbetsmiljöpolicy, jämställdhetsplan, policy mot kränkande särbehandling och vår plan för en ökad mångfald är de dokument som styr och guidar oss i vårt strategiska och övergripande arbete. Vår alkohol- och drogpolicy beskriver hur vi arbetar aktivt och förebyggande för att säkerställa en god och säker arbetsmiljö. Slumpvisa alkohol- och drogtester utförs.

I samband med de interna och externa revisionerna av verksamhetssystemet följer vi upp hur väl våra policies och styrdokument efterlevs i verksamheten. Utöver detta, utvärderar affärsområdena och hållbarhetskommittéerna dem en gång om året. Resultatet rapporteras till koncernledningen som beslutar om eventuella förändringar. När vi hyr in personal eller anlitar entreprenörer ska de följa våra krav och rutiner för en säker och trygg arbetsplats.

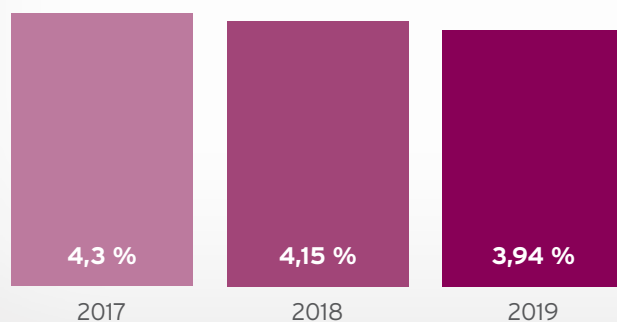


Hälsofrämjande arbete

Vi lägger stort fokus på det förebyggande arbetet som bidrar till att minska antalet incidenter och främjar en god arbetsmiljö. Det gäller både för våra egna medarbetare samt våra entreprenörer. Vi erbjuder våra medarbetare arbetsmiljöutbildningar, hälsoundersökningar, ergonomigenomgångar, massage, massagestolar, frukt, gym, friskvårdsbidrag och en friskvårdstimme per vecka.

Målet för 2019 var att sjukfrånvaron skulle vara mindre än fyra procent, sett till helåret. Den ökning avseende sjukfrånvaro som vi kan se under de senaste tre åren är främst kopplad till fysisk problematik. Vi fokuserar på proaktiva insatser såsom uppföljning av korttidsfrånvaro och tidiga rehabiliteringsinsatser.

Sjukfrånvaro ESEM



Riskbedömningar vid alla anläggningar

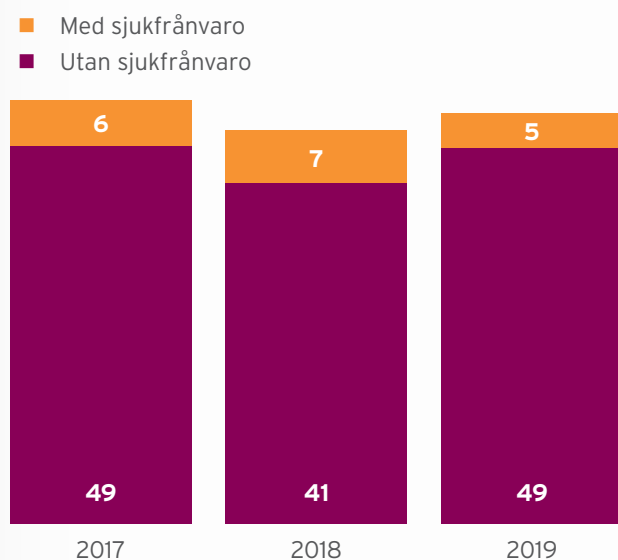
Vi arbetar systematiskt med att förebygga och minska olyckor genom till exempel riskrapportering, riskbedömningar, skyddsronder och utbildning. Detta gäller även de sociala och organisatoriska riskerna i arbetet. Vår vision är noll olyckor. Riskbedömningarna genomförs vid alla anläggningar och inträffade incidenter följs upp av hållbarhetskommittéerna, som initierar beslut om åtgärder tillsammans med ansvarig chef och skyddsombud. Våra största arbetsmiljörisker är arbete med el, farliga ämnen, hetvatten och arbeten som sker i schakt med rasrisk.

Olyckor och tillbud

Vårt webbaserade avvikelsesystem är tillgängligt för alla medarbetare. Här rapporteras riskobservationer, tillbud, olyckor, färdolycksfall, förbättringsförslag samt observationer inom miljö, kvalitet och säkerhet. Under 2019 inträffade 54 arbetsrelaterade olyckor varav fem med sjukfrånvaro. För att minska antalet olyckor arbetar vi aktivt med att få in ett ökat antal riskobservationer, detta för att upptäcka risken innan det händer en olycka.

Vi har under året ökat andelen genomförda riskbedömningar som görs inför de mest riskfyllda arbetsmomenten, exempelvis elarbeten. Vi behöver även utveckla våra orsaksanalyser och uppföljning av de olyckor som inträffar.

Antal arbetsrelaterade olyckor



Jämställdhet och mångfald

Vi värdesätter mångfald i vår verksamhet och har nolltolerans mot kränkande särbehandling, sexuella trakasserier och diskriminering. Under året har inga ärenden rapporterats.

Vår långsiktiga strävan är att spegla mångfalden som finns i de två kommuner där vi lever och verkar, Strängnäs och Eskilstuna. Vi arbetar därför strategiskt vid rekrytering för att öka mångfalden och jämställdheten. Vi riktar alltid våra rekryteringsannonser mot det för tjänsten underrepresenterade könet. Samtliga nyckeltal på denna sida avser ESEM.

Regelbundna kompetenskartläggningar

Medarbetarna ska utvecklas hos oss och därför uppmuntrar vi till intern rörlighet, vilket ger goda möjligheter att utvecklas inom olika områden. Vi genomför regelbundet kompetenskartläggningar och det individuella kompetensbehovet identifieras vid de årliga utvecklingssamtalen.

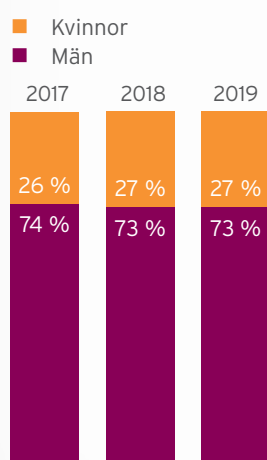
Medarbetarundersökningar två gånger per år

Två gånger per år genomför vi medarbetarundersökningar, så kallade tempmätningar. Undersökningarna består av ett antal frågor som bland annat handlar om kompetens, arbetsbelastning, stöd från chefen och avdelningens mål. Utifrån tempmätningarna upprättar varje avdelning en handlingsplan med aktiviteter som regelbundet följs upp.

Totalt antal anställda

| | |
|------|-----|
| 2018 | 553 |
| 2019 | 553 |

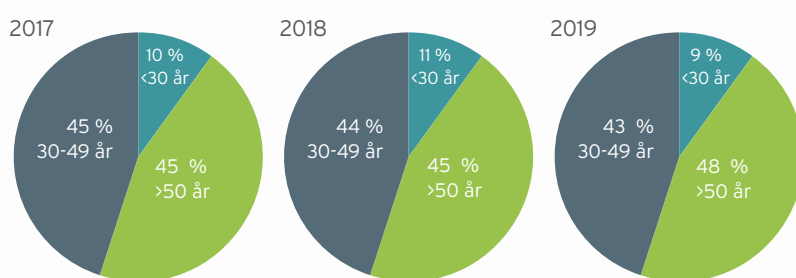
Andel kvinnor/män



Andel anställda med utländsk härkomst

| År | Andel |
|------|--------|
| 2017 | 14,2 % |
| 2018 | 14,2 % |
| 2019 | 13 % |

Åldersfördelning



■ Kvinnor
■ Män

| | 2017 | 2018 | 2019 |
|----------------|------|-------|-------|
| Chefer | 9 33 | 14 30 | 13 34 |
| Koncernledning | 2 8 | 4 8 | 4 8 |



Engagemang för hållbar samhällsutveckling

Vi tar en aktiv roll för att stödja kommunen i att skapa nya arbetstillfällen. Vi samarbetar exempelvis med AMA som är Kommunens resursenhet för Aktivitet, Motivation och Arbete. För att säkra en långsiktig kompetensförsörjning samarbetar vi med grundskolor, gymnasieskolor och universitet för att väcka intresset kring energifrågor samt säkra kvaliteten i existerande utbildningar. Under året har vi engagerat oss i Eco Friends samt tagit emot flera examensarbetare, sommarjobbare och praktikanter.

Eco Friends

Utbildningsprogrammet Eco Friends vänder sig till barn i årskurs två, fyra och sex i Eskilstuna kommun. Utbildningen utgår från människan i hemmet med vardagens alla sysslor. Varför lyser lampan? Hur kommer vattnet till kranen, vart tar det vägen sedan? Barnen får göra studiebesök på Parken Zoo och våra anläggningar för att lära sig om de resurser vi människor använder. Vi använder alla våra sinnen på väg mot ökad kunskap om miljö och hållbarhet; synen, lukten, känslan, hörseln och smaken. Genom att stimulera flera sinnen samtidigt ökar vi elevernas förståelse, som i sin tur ökar motivationen att lära mer.

Föreläsningar om branschens möjligheter

EEM är en aktiv medlem i branschföreningen Energiföretagen, 2019 bjöd vi kommunens gymnasieelever på flera föreläsningar om branschen och dess framtidsmöjligheter. Föreläsningarna genomfördes tillsammans med ECC – Energy Competence Center – ett samverkansorgan som arbetar för att synliggöra och utveckla energikompetens. Målet var att på ett inspirerande sätt förklara för ungdomarna vad det innebär att jobba som exempelvis ingenjör inom elkraft och vad ett yrke inom branschen bidrar till ur ett samhällsperspektiv.

Framtidens modell att betala för elnätet

Under 2019 har vi deltagit i Energimarknadsinspektionens utformning av framtidens taxekonstruktion för elnätet. Målet är att hitta en optimal taxekonstruktion som styr mot bättre nyttjande.

Utfärdare av miljödiplom

EEM är godkända utfärdare av miljödiplom enligt Svensk Miljöbas och hjälper sedan 2012 företag, organisationer och event med utbildning, handledningsmaterial och konsultation. Modellen bygger på grundprinciperna i ISO 14001 samt EMAS och är anpassad för små och medelstora företag. Under 2019 har vi arbetat med tio befintliga kunder och en ny tillkommen kund, samt fyra event - däribland Sim-SM.



Stöd till föreningar

Med elavtalet Eskilstuna-el kan kunderna välja vilken av de lokala föreningar inom kultur och idrott som vi ska stödja. Elen är 100 procent förnybar och produceras lokalt. Vid utdelningstillfället under 2019 fanns 7 055 avtal vilket resulterade i att vi delade ut 388 025 kronor till föreningslivet i Eskilstuna.

Information tillgänglig för alla

Information om och från oss ska vara tillgänglig för alla. Vi anpassar vår kommunikation riktad till exempelvis personer som har en synnedsättning. På eem.se/translate kan alla få information från oss på sitt eget språk.

Områdesdagar

Vi deltar vid flera av Kommunfastigheters områdesdagar där vi informerar om hur avfall ska sorteras, hur det fungerar med elavtal och om vår verksamhet i övrigt.

Gamla glasögon återvinns

Under året har vi inlett ett samarbete med Synsam. Syftet är att få igång ett kretslopp som bidrar till mer ansvarsfull produktion och konsumtion av glasögon. Uttjänta glasögon samlas in i Synsambutikerna i samband med köp av nya glasögon. Vi sorterar, separerar glas och båge och ser sedan till att materialet hamnar hos tillverkare för nya glasögon.

Utbildning VA-projektörer

I samarbete med Uppsala Universitet deltar vi i arbetet med att utforma utbildning för nya projektörer inom VA, vilket är ett bristyrke. Förhoppningsvis kommer vi att ta emot praktikanter från utbildningen, vilket kan leda till anställningar. En del i detta är att klara våra egna pensionsavgångar.

Samverkan inom forskning och utbildning

EEM har ett strategiskt avtal med Mälarenergi, VAFAB Miljö Kommunalförbund och Mälardalens Högskola (VEMM) för att samverka inom forskning, utbildning och kompetensförsörjning. Avtalet ska ge nytta och värde till parterna och regionen.

Vattenkiosker

Från våra vattenkiosker erbjuder vi tankning av vatten till entreprenörer och andra verksamheter som har behov av större mängder vatten. I Eskilstuna finns nu åtta vattenkiosker installerade. De är utrustade med backventil och återströmningsskydd som säkerställer att inga bakterier kan komma in i ledningsnätet. De är också placerade så att tankning av stora mängder vatten inte ska påverka trycket för våra privatkunder.



Ekonomisk hållbarhet

Långsiktig avkastning är ett av EEMs fyra strategiska mål, som säger att:

”Vi ska genomföra effektivisering och realisering av synergier genom samordning av drift.”

Ett annat strategiskt mål är nöjda kunder, vilkas behov och förväntningar vi ska uppfylla i både möte och leverans. En drivkraft i företaget är att vi tillsammans, affärsområden och stödfunktioner, utvecklar och effektiviserar våra arbetssätt. Vi ska över tid ha en lönsam tillväxt med stabil, långsiktig avkastning i linje med ägarnas förväntningar och väl i nivå med de bästa i branschen. Vid alla ekonomiska beslut ska de ekologiska och sociala aspekterna beaktas. Företaget ska söka lösningar med låg klimatpåverkan och säkerställa att hänsyn tas till miljö, arbetsmiljö och säkerhet från start i alla projekt och uppdrag. Därigenom skapar vi en hållbar ekonomi. Inom ESEM – som ansvarar för driften av verksamheten – pågår ett kontinuerligt arbete för att effektivisera och samordna verksamheten. På detta sätt säkrar vi en stabil ekonomisk utveckling för att kunna möta kraven på investeringar i våra anläggningar och i en växande kommun.



Investeringar för hållbarhet

- Koncernens investeringar under året uppgår till 410 mkr. Exploateringsstakten är hög i kommunen och detta ställer krav på våra verksamheter att leverera anslutningar.
- Självfinansieringsgraden för investeringarna uppgick till 85 procent, vilket är ett mycket starkt värde med tanke på de stora investeringar som gjorts under året.
- Stadsnätet har en viktig uppgift i digitaliseringen i samhället – och därmed en fortsatt hög investeringstakt. Bland annat har vi skrivit avtal om anslutning av 200 lägenheter i Eskilstuna Kommunfastigheter, vilka de flesta även hann anslutas under året. Vi har även anslutit 70 villafastigheter i områdena Ostra och Klinten.
- Inom elnät har vi gjort flertalet investeringar för förnyelse av nätet i bland annat fördelnings- och nätstationer. Under året har vi förstärkt förbandet mellan mottagningsstation Vinkeln på Kungsgatan och Tuna Park för att säkra leveransen till ett område i expansion. Investeringen har också bidragit till redundans i nätet, så att vi kan mata området från alternativt håll i händelse av driftstörning.
- VA står inför stora investeringar kommande år för att bibehålla en säker hantering och leverans av dricksvatten och omhändertagande av spillvatten. I det arbetet ingår att uppgradera verken, ledningsnät och pumpstationer.
- Återvinning har investerat i tre nya sopbilar med gasdrift under 2019.



Resultat

Vi ska över tid ha en lönsam tillväxt med stabil långsiktig avkastning i linje med ägarnas förväntningar och väl i nivå med de bästa i branschen.

Ekonomiskt resultat (MSEK)

| 2017 | 2018 | 2019 |
|------|------|------|
| 182 | 149 | 167 |



Affärsetik och hållbara upphandlingar

ESEM har cirka 1 300 leverantörer och entreprenörer. Vi gör årligen inköp av indirekt material (ej bränsle) för mer än 600 MSEK. Inköpsverksamheten ska bedrivas för att nå företagets uppsatta mål. Våra affärer ska vara etiska och vi tar avstånd från mutor och korruption. Vi ställer krav på våra leverantörer att uppfylla företagets uppförandekod. Under 2019 har en ny inköpsprocess implementerats. Den innebär att verksamheten, ofta tvärfunktionellt, involveras i inköpsprocessen. Exempel på detta är införlivandet av operativa inköpare och tydligare rutiner av avtalsuppföljning.

Under året har vi även implementerat ett system för uppföljning av avtal. Systemet stödjer uppföljning av alla de krav som ställs i upphandlingsdokument och ingångna avtal. Exempel på detta kan vara miljö-, kvalitets- och revisionskrav. Systemet involverar alla medarbetare och leverantörer som nyttjar och har intresse i ett specifikt avtal.

Vad gäller ekonomisk uppföljning sker kontroll mot kreditupplysningsföretag och Svensk Handels varningslista. Denna kontroll görs både vid implementering av avtal och periodiskt under avtalets hela livslängd

Vi tillämpar våra ägares regler och riktlinjer vid upphandling och medverkar i samordnade upphandlingar där så är möjligt. Detta för att minska kostnaderna och maximera nyttan. Under 2019 deltog vi i 12 samordnade upphandlingar, där miljö-, sociala, etiska och arbetsrättsliga krav ställs. Avrop görs även på ramavtal som tillhandahålls av inköpscentraler, som också ställer sådana krav. Avtalstroheten, andelen avrop som görs på upphandlade avtal, uppgick till 83 procent.



Utmaningar 2020 och framåt

Tillgänglighet och tillförlitlighet i leveranser

Vi har utmaningar som är kopplade till fokusfrågan "Tillgänglighet och tillförlitlighet i leveranser". Vissa produktionsanläggningar närmar sig slutet av sin tekniska livslängd under den kommande tioårsperioden. Till detta kommer ägarnas ambitioner gällande övergången till en helt fossilfri värmeproduktion under 2020, samt skärpta miljökrav inom olika områden. Ett exempel är BAT-slutsatserna som beskriver bästa möjliga teknik för bland annat utsläpp till vatten och luft. Under 2020 kommer därför ett av våra fokusområden vara att ta fram en långsiktig plan för förnyelse av produktionskapaciteten med ett systemperspektiv som utgångspunkt.

Säkerställa tillgång på el

En stor utmaning är att medverka till att säkerställa effekttillgång av el och överföringskapacitet till en region i stark expansion. Nya kunder består bland annat av elintensiv industri. Även anpassning av verksamheten utifrån högre krav på effektivitet är en utmaning, då vi samtidigt behöver hantera det allt mer begränsade ekonomiska utrymme som ges i myndighetens reglermodell.

Kapacitet på reningsverket

I takt med att staden växer behöver avloppsreningsverkets kapacitet öka. Idag utreds vilken teknik som ska klara dagens och morgondagens belastning, inklusive ökade krav på utsläppsvärden. I detta arbete utreds även möjligheten att ha riktad rening mot andra ämnen än de som varit avloppsreningsverkets traditionella, exempelvis läkemedelsrester.

Hantering av restprodukter

En av våra utmaningar framöver är att lösa hur vi ska ta hand om schaktmassor eftersom marken grävs upp i samband med både byggnationer och underhållsarbeten av infrastruktur. Eskilstuna är en gammal industristad vilket medför att förorenad mark är vanligt förekommande. Det har fattats beslut om att investera i en jord-sorteringsanläggning för att kunna ta hand om och återbruka materialet. En annan uppgift att lösa är att hitta avsättning för matavfall så att det kan omvandlas till biogas. En egen anläggning skulle minska antalet transporter. Under 2019 har vi beslutat att bygga en produktionsanläggning för biogas, som vi har beviljats statligt stöd för från klimatklivet.

Slamhantering

Sluttäckningen av deponin på Lilla Nyby går mot sitt slut och VA behöver därför hitta nytt användningsområde för slammet från avloppsreningsverket. Detta är en utmaning för de flesta stora avloppsreningsverk i Sverige.



Uppfylla kundernas förväntningar på service

Ytterligare en utmaning är övergång till ett digitalt kundgränssnitt för exempel avtalsteckning, flyttanmälan och meddelande om avbrott.

Global konkurrens om skogsråvara

Den globala konkurrensen om skogsråvaran avspeglar sig i förhållandevis höga priser och perioder med inslag av bristsituationer, som under de senaste två säsongerna. Under 2020 kommer vi att fortsätta arbetet med att långsiktigt trygga bränsleförsörjningen genom samarbeten inom distributionsleden.

Kompetensförsörjning

Vi står även inför ett antal utmaningar som inte har en direkt koppling till någon fokusfråga. Ökade pensionsavgångar är ett sådant exempel, som under de kommande åren begränsar tillgången på spetskompetens. Yngre generationers svala intresse för branschen är också en utmaning. Vi fortsätter vårt samarbete med skolor och högskolor för att trygga återväxten av ämneskompetenta kollegor.

Strategiskt jämställdhetsarbete

Vår långsiktiga strävan är att vi ska uppfattas som representativa för kommunernas invånare, med god jämställdhet och mångfald bland våra medarbetare. Vi är på god väg i detta arbete, men behöver i större utsträckning utveckla vårt strategiska arbete för att nå våra högt ställda mål.

Trygg och säker på jobbet

Säkra, trygga och välmående medarbetare är ett av våra fokusområden och det pågår ett systematiskt arbete för att minska antalet arbetsrelaterade olyckor och ohälsa, bland annat genom riskbedömningar och genomförande av förebyggande åtgärder.





Eskilstuna Energi & Miljö

eem.se